

PICK UP EVENTS

3/24(土)

10:00~16:00

KUSATSU 参加費 無料
春休み
SPRING VACATION KIDS FESTIVAL
キッズフェスティバル

24日の土曜日、みんな集まれ〜♪

「それいけ!アンパンマンショー」やキッズダンサーによる「ダンスショー」、新学期・新生活に合わせて手づくり雑貨や小物などを揃えられるマルシェ、木製ジャングルジムを作るワークショップや木にお絵かきするワークショップなど、小さいお子様とそのご家族が楽しめる企画がいっぱいの一日。美味しい屋台も出ますよー。

日 時: 2018年3月24日(土) 10:00~16:00
場 所: 草津川跡地公園 de 愛ひろば イベント広場

4/7(土)~4/14(土)

9:00~17:00

PICNIC
ピクニックウィーク
WEEK

家族でカップルで
公園ピクニックを楽しもう!

公園にハンモックや卓球台、ゆったりベンチ、積み木遊び等を設置して広場全体を楽しんでいただくイベントを開催します! 8日(日)は、イベント広場に自由に使える演奏機器やステージをご用意。アコースティックな演奏をしてくださる方を募集しています!

日 時: 2018年4月7日(土)~4月14日(土)
9:00~17:00
※13日(金)はこうえんマルシェ開催の為、一部変更があります
場 所: 草津川跡地公園 de 愛ひろば

4/26(木)

17:00~22:00

niwa+
GARDEN
BAR night
ニワタスガーデンバーナイト

草津駅前niwa+ガーデンで
大人のムード漂うガーデンバーが開催!

昨年11月に開催して大好評だったニワタスガーデンバーナイトの定期開催が決定! 前回同様、ニワタス各店のスペシャルメニューに加え、4月からはスペシャルゲストとして草津駅周辺の飲食店が毎月出店します! 毎月第4木曜はニワタスガーデンをお楽しみください!

日 時: 2018年4月26日(木) 17:00~22:00
場 所: 草津駅東口前 niwa+(ニワタス)

お問い合わせ

草津まちづくり株式会社(平日 8:30~17:00)
☎: 077-564-5888 <http://kusatsu-machizukuri.co.jp/>

桜の季節は
模様替えの季節!

【ライフスタイルショップ】
a.dépêche
アデペシュ



春は新生活グッズがお店に並び、お部屋の模様替えを考えるのにもちょうど良い季節なのをご存じでしたか? という事で、桜の季節は駅前ニワタスのアデペシュさんは要チェック! アデペシュさんはインテリア雑貨が豊富に揃っているのも楽しいですが、家具がリーズナブルなのもおすすめの一つ。一人用デスクや一人用テーブルは、一人暮らしの方はもちろん、ミニ書斎作りにもいいですよ。是非この機会に行ってみてね。

草津市洪川1-1-60(ニワタス)
☎ 077-569-4618 10:30~20:00 水曜休み

まち歩き新聞を持参して税込2,000円以上お買い上げのお客様に
a.depeche オリジナルトートBAG プレゼント!
期間: 2018年3月14日~4月30日

RECIPE

春のお弁当レシピ「春のパニーニ」

【ミソラテラスイタリー】



春と言えば、お花見&ピクニックですが、お花見&ピクニックと言えば、テンションが上がるお弁当は切っても切り離せませんね。という訳で、ミソラテラスイタリーのシェフ宇野が、あっと驚かれられるこだわりお弁当レシピをご紹介します。その名も「春のパニーニ」だ!

【材料】

『フォカッチャ』強力粉 660g、水 440g、塩 20g、砂糖 30g、ドライイースト 12g、EXVオリーブオイル 少々
『具材』葉物の野菜(グリーンカール、サニーレタス、レタスなど)、千切りした人参、ハムやベーコン
『ドレッシング』ハニーマスタード: はちみつ 30g、マスタード 30g、赤ワインビネガー 15g、にんにくマヨネーズ: マヨネーズ 50g、にんにくを潰けたオイル少々、黒胡椒少々
※2種類作る時きつと喜ばれるよ。どちらも分量を合わせて混ぜるだけ!

【作り方】

まずは「フォカッチャ」を作ります。強力粉以外を混ぜ合わせ、イーストや塩が溶けたら粉を入れてこねます。丸く整形して、ボウルに入れラップし、3倍くらいになるまで発酵させてください。その後、200gずつ丸く整形して、ベンチタイム。3割ほど膨らんだら、180度のオーブンで15分ほど焼成。粗熱が取れたフォカッチャを横に半分にして切り込みを入れ、具材とドレッシングをサンドして完成です!



草津市洪川1-1-60(ニワタス) ☎ 077-599-3484
11:00~15:00、17:00~23:00(L.O. 22:30)、金・土・祝前日
17:00~25:00(L.O. 24:30) [カフェ(土日祝のみ)] 15:00~17:00 無休

今月の表紙



左からカルド草津滋賀店の大井 梨紗子さん、アデペシュ草津店の下岡 文さん、松利老舗の遠藤 陽子さん、セルクルキッチンの山田 睦美さんです。草津の春を素敵に楽しくして下さる皆さんが集まって頂きました。是非、この春はまち歩き新聞を持ってまちをゆっくり回ってみてくださいね。

Editor's Note

今回はほんとに春ならではの新聞になりましたー。桜を感じる草津の春でご紹介したお店はどこもおすすめ! 私、久しぶりのサイクリングでしたが、自転車はいいですね。平湖の桜を見にもう一度行きたい! (にのみ)

Check!

イベント詳細情報はウェブで!



ご意見・ご感想
お待ちしております!

発行・企画/草津市中心市街地活性化協議会
企画協力・編集/草津市・有限会社ウエイズ
草津まち歩き新聞 第6号 平成30年3月15日発行
※記載の内容・データは2018年2月下旬現在のものです。
※本紙記事・写真・レイアウトの無断転載を禁じます。

TAKE
FREE

毎日をもっと楽しく♪

草津
まち歩き
新聞



春だ! 桜だ!
まちに出よう!

06

2018.03

<http://kusatsu-machiaruki.com/>

草津
まち歩き
新聞

草津まち歩き新聞では、この新聞を置いていただける
企業様・店舗様を募集しています。
詳しくはこちらまでご連絡ください。
草津まちづくり株式会社
〒525-0034 草津市草津2丁目5-13 青木ビル1階
TEL: 077-564-5888 <http://kusatsu-machizukuri.co.jp/>



草津の地で130余年。
地域貢献活動は地道に続けて
いきたいと思ひます。
宿場まつりも応援しています!

草津名店ファイル P.7

松利老舗 遠藤陽子さん



湖南農業高等学校



カルド
予約なしで気軽に
行けるホットヨガ。
ヨガとジムの組み
合わせは効果抜群!
初心者も安心!

P.7

草津鳥糞(とりあう)

鶏肉と桜肉をメイン
にしているこの
店名! 草津で馬肉を
食べるならこちら!



P.4-5

串カツ咲楽さくら
桜好きの店主による桜
尽くしの店内! 茶美豚が
一押し! ビール290円!



P.4-5

草津の皆さんの健康増進に
貢献したいと思っています!
ホットヨガはいいですよ。
初心者の方歓迎です!

習い事特集 P.7

カルド草津 大井梨紗子さん



西大路 笠ノ庄 児童遊園

きらら 公園

エイスクエア

クサツエスト ビアホテル

ホテル ポストンプラザ 草津びわ湖

お菓子処 うばがもちや
桜館のどら焼き! 止まらない
美味しさ! よもぎ生地の蒸し
どら焼きも合わせてどうぞ~

P.4-5

草津駅

エルティ932 niwa+ (ニワタス)

近鉄百貨店 草津店

光明寺

アデベシュ

新生活フェアが楽しい
シーズン! 充実のイン
テリア雑貨&家具をお
楽しみください!

P.8

セルクルキッチン

なんとお酒持ち込みOKの
試食時間が本当に楽しい
料理教室! 料理を学んで
お酒も飲めるよ!

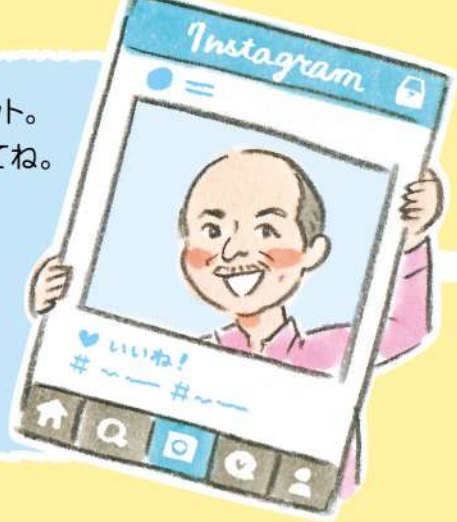
P.7

春は模様替えやお部屋の気分転換
にぴったりの季節! 新生活フェアは
きっと楽しくご覧いただけるはず!

アデベシュ草津店 下岡文さん

立岡写真館のプロがお薦める桜撮影スポット。
このアイコンがある場所で、是非撮影してみてください。

1. 野村運動公園あたり
2. 草津川跡地公園から線路の方向
3. 草津川跡地公園
4. 小汐井神社
5. 国道1号線 草津中学校あたり



ハヤコクロス
フラワーデザイン
毎回1回完結のフラ
ワーアレンジメント教
室。持って帰ったお花
を部屋に飾って幸せ
満開!

P.7

パティスリーフワットン
人気の「濃厚ミルクのバ
イシュー」の季節限定版
「桜の苺ミルクバイシュー」
がおすすめ!

P.4-5

手打ち蕎麦さくら

二八そばと十割そばを選
べる草津では珍しいお
店。彼岸そばは是非!
夜の会席もおすすめ!

P.4-5

生徒さんには草津に引っ越して
こられた方々もたくさん。
お友達づくりにもご利用ください!

習い事特集 P.7

セルクルキッチン 山田睦美さん



期間限定の「桜餅」や「花見団子」もどうぞ！

和菓子で感じる桜！

お菓子処 うばがもちや

和菓子で季節を感じるというのは一般的な話ですが、今回ご紹介するのは、「天井川 さくら並木(蒸しどら焼き・160円)」という真ん中ストレートの名を持つお菓子。うばがもちやさんの桜館の蒸しどら焼きなんですが、誰にでも愛されて気軽に食べやすいどら焼きにこの名前を付けたところに、うばがもちやさんの草津愛を感じます。お味はつつい止まらなくなる美味しさ。こちらは4月中旬までの期間限定品です。その他、毎月10日と25日に、「朝焼きどら焼きの日」として1個150円で販売していますので、こちらもお見逃し無く〜。

【本店】草津市大路2-13-19
☎077-566-2580
9:00~19:00(土日祝8:00~20:00) 無休
【草津駅前店】草津市大路1-1-1 草津駅東口Lty932 2F
☎077-562-2105 9:00~19:00 無休



桜の季節にはお蕎麦です！

手打ち蕎麦 さくら

冬の寒さも彼岸まで。季節の変わり目であるお彼岸は体調を崩しやすいので、体を清め、消化が良く胃腸を整える為に出来た「彼岸そば」という食習慣。つまり、桜の時期にはお蕎麦を食べましょう！という事です。で、おすすめしたいのが、手打ち蕎麦さくらさん。二八そばと十割そばを注文できる草津では珍しいお店です。蕎麦は滋賀竜王産、葱は草津産を使用。熟成仕込みで「挽き立て、打ち立て、茹でたて」にこだわり、つゆは上質な利尻昆布を使用、鰹節は4種類をブレンド。夜の会席、鴨鍋コースや鰹節しコースも超おすすめです！

草津市草津3-13-7
☎077-584-4575
11:30~15:00、17:00~20:00 火曜休み



草津の桜と言えば、草津川跡地の桜並木！ですが、町中にも桜を感じるスポットが実はたくさんあるのはご存じでしたでしょうか。さあ、町に出掛けて、草津の春を存分に味わってくださいね！

桜で感じる草津の春



洋菓子で感じる桜！

パティスリー フワットン

桜の洋菓子もいろいろあることでしょう。しかし！最近ハマっているパティスリーフワットンさんの「濃厚ミルクのバイシュー」の春の特別バージョン「桜の苺ミルクバイシュー」が今、アツインです！3.5牛乳を2.5倍濃縮した濃厚ミルクにイチゴの果肉をミックスし、桜館と合わせた春のバイシュー。こちらも4月末までの期間限定なので、お忘れなく！ちなみに、店内は他にも魅力的なお菓子が並んでますが、もし迷われたら、個人的に抹茶のトライフルと瀬戸内レモンプリンもおすすめです！

草津市草津2-13-11
☎077-565-7141
10:00~19:00
毎週火曜、第2水曜休み



年中、桜を楽しめる串カツ屋！

串カツ 咲朝 さくら

年中桜を感じる事のできる串カツ屋と言えば、串カツ咲朝さくらさん。小さい頃から桜が大好きな店主のこだわりで、壁面から器までとことん桜にこだわったお店です。一押しは茶美豚は鹿児島県「桜農場」の豚肉を使用。以前は大阪で飲食関係のお仕事をされていたという事もあり、土手焼きやしっとり卵の花など、どことなく大阪の香りがしてきます。もちろん、ソースは二度漬け禁止！ちなみに、店主がお客の好みに合わせて出してくれる「おまかせメニュー」もおすすめです！あと、ビール290円も嬉しいね！



草津市西大路町9-13
☎077-564-8710
17:00~24:00 日曜休み



お肉で感じる桜！

近江軍鶏 鳥桜

お肉で感じる桜と言えば、桜肉！すなわち馬肉。でもなぜ馬肉を桜肉と呼ぶのかわかりますか？馬肉は空気と触れると綺麗な桜色になるというのが有名ですが、他にも諸説あり、ちょうど桜が咲く季節の馬肉が肉質が良く、美味しいからという説もあるんです。という訳で、桜の時期に馬肉をいただくなら鳥桜さん！鶏肉と桜肉を主に扱うので「鳥桜」という店名に。馬肉は九州から質の良いものを直送仕入れてます。コース料理も充実して宴会にもおすすめです！

「まち歩き新聞見たよ」で桜ハイボールが1杯限定100円に！(2018年4月末迄)

草津市大路1-18-33
☎077-584-5540
17:00~24:00(L.O.23:00、ドリンクL.O.23:30) 不定休



春だ！サイクリングに出掛けよう！

車移動が多い草津市民の皆様へ、地元サイクリングの楽しさを伝えたい！との思いで企画したこのコーナー。今回は平湖まで桜を見にいってきました！



まずは自転車を用意！

1 RIDE LIFE 草津サイクルステーション

人数分の自転車がないよ〜、早く走れる自転車がないよ〜という方も安心。こちら「RIDE LIFE 草津サイクルステーション」さんで高性能自転車を借りることが出来ます。今回は女性向けのクロスバイクと電動アシストバイクの「E-BIKE」をお借りしました。こちらは、初めてのロードバイクでも乗り方を丁寧に教えてくれるので安心です。ちなみに、女性用ロードバイク、ジュニアバイクも置いてます。子供サイクリングスクールも今後予定しています。

草津市北山田町 3268-1 GREEN LOFT THE PARK
☎077-576-9571
10:00~17:00 月曜・火曜休み(冬季休業あり)
<https://cubic.com/ridelife-biwaichi>



E-BIKEの航続時間は従来の5倍の約100時間！ピワイチにも使えます！

平湖で食べるおやつを購入！

2 御菓子司 若松

そうです。ご飯の後に食べるおやつを買っておかないといけません。今回は、この季節ならではの美味しい和菓子、いちご大福とみかん大福を、旧道沿いの「御菓子司 若松」さんで購入します！なぜ、こちらを選んだのかわかる？それはね、美味しくて好きだから！というのがありますが、フルーツ大福って瑞々しくて、食べやすく、腹持ちも良くってエネルギーの源になって、個人的にサイクリングのおやつとしてぴったりなんですよ。

草津市上笠 4-30-11
☎077-564-6746
8:30~19:00 火曜休み(11月中旬~5月5日 無休)



平湖で食べるお昼ご飯も購入！

3 NICOLAO Coffee And Sandwich Works

実は今回はこれがひとつの目的でした。昨年9月にオープンした、巷で話題のあおはな館のカフェ「NICOLAO Coffee And Sandwich Works」さんのサンドウィッチをお昼ご飯にすることです！「愛彩バルック・エクメーイ(鯖サンド)」と「ビーンズバジルチキン」を購入しました！食欲をそそるこの見た目、テンションが上がります！食べたいものがあり過ぎるので、今後またゆっくり来たいなあ。

草津市下笠 3203 草津あおはな館 1F
ファーマーズカフェ愛彩
9:00~18:00(ドリンクL.O.17:30) 火曜・第1・3水曜
休み(祝日の場合は営業、翌日振替休み)
<https://nicolao.squarespace.com/>



GOAL 桜の平湖に到着！

琵琶湖内湖である平湖に到着〜。こちら、行ったことないという草津市民の方もきっと多いのでは？実は私も初めてだったんですが、桜の季節はこの平湖一周回ると桜が咲いて、ほんとに幸せ空間になるのです。

行ってみて本当に楽しかった！運動不足解消したい方にも絶対おすすめ。この春は是非、地元サイクリングに出掛けましょう！

滋賀銀行草津支店
木村 優さん
2017年4月に転勤で来られて、宿場まつりに参加。他にも地域のお祭に参加されている。

えふむ草津
草津ファンクラブ
石本 恵津子さん
FM草津で草津の魅力を紹介。宿場まつりは委員会メンバーとして細かくレポートし盛り上げる。

草津市観光ボランティアガイド協会
森 健蔵さん
草津へ来て20年目。10数年前パブル原境で祭の運営が大変な頃から参加。

滋賀銀行草津支店
原山 翔太さん
生まれも育ちも草津。宿場まつりには小さい頃から家族で遊びに。昨年初めて祭に参加。

滋賀銀行草津支店
若松 重美さん
昨年初めて、宿場まつりに企画段階から参加。当日は篤姫の侍女として町を歩かれた。

宿場まつりスペシャル!
未来をつくる人々
今年で50回を迎える草津宿場まつり。市民と企業を支えるこのお祭。8万人が訪れるという草津で一番大きいイベントです。今回はそんなお祭を支えてくださっている実行委員会の方々にお集まりいただき、これからの宿場まつりについて話っていました。

市民による市民のまつり

宿場まつりとは、神社仏閣にまつわるお祭ではなく、市民のお祭。なんですよ。市民のお祭がこんな規模を運営しているんですよ。

森 そうです。元々は町内の人たちが始めた桜まつりで、だんだんと賑やかになり、仮装大会が始まり、東映の太秦に頼んで時代行列に発展させたという話を聞いています。途中からは市のイベントになりましたが、市だけではやりきれないから、市民ボランティアで実行委員会を作り、運営しています。それが結構大変なんです。氏神さんのお祭だったら、お節さん、お父さんもやってきたからお前もやれよと言われて嫌でもやりませんが、でもこれは誰がやらなきゃいけないというのがないから、結局、誰かがやってくれるだろうという状況になるんですよ。

石本 私は祭の法被を着ながら、学生時代の文化祭と同じような気持ちで楽しんでやっていますよ。4月初旬に通りに一斉にのぼり旗を立て、いろんな方々の協力を得て提灯を付けるんですよ。これ、私が付けたんですよ。そういう風に言えるのもまたいいと思っています。色んな人にこんな感覚を経験していただきたいですね。

木村 私ども滋賀銀行は地域密着、地域貢献を経営方針のつとめています。地域の皆さんがあつての滋賀銀行だと考えておりますので、皆さんと一緒に祭りにお手伝いさせていただきます。お祭りに参加することで皆さんから草津のことを色々教えていただき、より草津のことを知ることができ、より一層草津のことが好きになると思っています。

原山 私は昨年初めて衣裳を着て運台を担ぎ、とてもいい経験させていただきました。当行では綱引きと一緒に楽しんだり、行列を見に来てください。先輩や後輩にとっても交流が増えるいい機会になりますよ。また、仕事だけでなく、地元の方との交流や家族の反応もとてもいいので、出て良かったですね。

会社ぐるみで参加するというのも、ボランティアのひとりの形としてとてもいいですね。

今年50回目という事ですが、何か新しい取り組みはありますか？

森 はい、今回は全国の宿場、街道で宿場まつりをやっているところを集めてもらって、前日に宿場まつりサミットをやる事になりました。また、一般の方にも参加してもらう為、クレー

これから宿場まつりについて

いろいろと今年もみどころが多そうなので楽しみにしていますが、皆さんはこれから宿場まつりって、どのようなお祭りにしていきたいとお考えですか？

石本 立命館や龍谷など、大学生の方も子供さんの着付けとかキッズコーナーで遊んだり、頑張ってくださいました。子供たちにとってはいい思い出になるので、今後も続けていければ嬉しいですね。

若松 私は小さい子が楽しんでくれているのを見ていて、市内にもちろん市外からも子供たちにたくさん来てもらえるお祭になればいいなと思っています。

森 まず当日午前中に草津の歴史散策ツアーを開催します。常善寺の一般公開をいたしますし、サミットに来て頂いたゲストの方々もボランティアガイドが案内します。

木村 宿場まつり時代行列は特色のひとつなので、全国の観光客に楽しんでもらうところと、一緒にレッドカーペットを歩くのはどうでしょうか？ 今回のサミットをきっかけに、そういう広がりがあったらいいですね。

森 8万人くらいの方が来てくれるのですが、半分くらいは市外から来てくれるんです。草津市の人をそれをもってなす気分がやりながら、自分自身も楽しむお祭として、是非気軽に参加していただければ嬉しいです。

お祭の参加形態はいろいろありますし、たくさんお問い合わせがあればいいですね。皆さん、今回はありがとうございます！

50th
草津宿場まつり
2018年
4/29(日)
JR草津駅周辺の東海道・中山道筋
および草津市役所周辺
<http://www.932matsuri.com/>

Brand New Learning For Good Life!
心機一転! この春始めたい! 新しい習い事!
春から新しい自分になるんだ! という方も、ちょっと新しい趣味ができたならなあ~という方も、今回の3つの習い事は注目ですよ。
是非新しい一歩を踏み出してみてくださいね~

COOKING
試食の時間が本当に楽しい料理教室!
セルクルキッチン

毎月前半はパン作りのレッスン、後半はパン+お料理(前菜・メインディッシュ・デザート)が学べ、テーブルコーディネートも楽しめます。なんとお酒の持ち込みOKです。料理も学べて、お店に行って飲むより気軽にお酒が楽しめますよ。料理が出来た後の試食時間は女子会気分盛り上がりましょう。食材はスーパーで手に入るものが中心で、後で自宅で簡単に再現。予約は単発で毎回レッスン毎に料金を払うシステム。19時からのレッスンは仕事帰りに行けますし、土日も開催。とにかく、生徒さんにやさしく通いやすい教室です!

草津市大路1-17-7 アトリE11号館3階
<https://www.cerclekitchen.com/>

YOGA
効果抜群のホットヨガ! 手ぶら体験980円!
ホットヨガスタジオ カルド 草津滋賀

ホットヨガって脂肪が燃焼して痩せそうだけど、しんどそう...というイメージがありませんか? でも、ちゃんと初心者向けコースがあるので大丈夫。そもそも、初めから綺麗なポーズをしようと考えず、自分のペースで呼吸を大切に、出来る範囲で自分なりに楽しんで良いんですよ。という話を聞くと、気が楽になりますよ。カルドさんのおすすめポイントは、予約なしで当日気軽にレッスンを受けられる点! 平日は夜9時からのレッスンもあるので、仕事帰りでも続けやすい! まずは、ヨガとジムが使える体験コースからどうぞ~

手ぶら体験のご予約はホームページもしくはお電話にて!

草津市大路1-3-18-2
「草津川跡地公園コロシアム」
☎: 077-565-3100
平日10:00~22:30、土日祝10:00~20:00
毎週木曜日・年末年始他休業
<https://www.hotyoga-caldo.com/shiga/>

FLORAL MANAGEMENT
お家が毎月華やかになるフラワーアレンジメント教室!
ハヤクロスフラワーデザイン

レッスンは毎回1回完結、約2時間。1時間製作してラッピング。残りの時間は写真撮って、ゆっくりお茶するという気軽な教室です。季節のブーケかアレンジどちらかを作成いただいています。約1ヶ月は保つので、それが終わる頃にまたレッスンに来られる方が多いそうです。1回最大3名なので、とても丁寧に教えていただけます。花材のバラは滋賀の農場で直接買い付け、他は滋賀ではなかなか手に入らないものも含め、京都の市場で前日に仕入れておられます。そんなお花を楽しめるのも貴重で、生活に張りが出ますよ。教室で使ったお花の販売もあるのでおすすめ!

草津市草津2-7-29
「UNDER ONE ROOF」
☎: 090-8458-9748
<https://ameblo.jp/hayako4649/>
hayako4649@yahoo.co.jp

草津名店ファイル #005

130年続く和菓子屋さん。
昔ながらの手作りの美味しさにこだわります。

まつりろうほ
松利老舗 ☎077-562-0371 草津市草津3-10-40
[月~土] 8:00~20:00 [日] 8:00~12:00 不定休

創業は今から130年前の江戸末期。最初は近所の農家のサツマイモを炊いた「イモアメ」と一代目が名古屋で奉公して習った「おこし」を大八車に乗せて移動販売が始まり。近隣に菓子屋もなく、神社や寺に納める木型で作る押菓子等で生計を立てていたとか。二代目から小豆を使った商品を展開。今も先代の残してくれた道を歩んでいる。今でも人気の「松利もなか」が代表菓子として続いています。昔ながらの奥戸さんであんこを手で長時間かけて炊いている原材料は先代から教わったこだわりの食材を大切に、今も変わることなく四代目が継いでいます。三代目ご主人が亡くなった後、昔のお店を新たに建て直し、「松利菓子店」から「松利老舗」に改名。「松利もなか」を柔らかいイメージに持ってもらうたく「松里もなか」に改名されました。時代は変われども店舗奥の仕事場では息子さんとお孫さんが昔ながらの手作りで製造されていて、三代目である女将さんは店番をしておられる。また、地元産物を次世代の子供達に知ってもらう為、近くの

小学校の校外学習にも協力するなど、地域との関わりを大切にされている「松利」さん。さりげないお話しの中にも長く続くお店の秘訣がいっぱい詰まっています。是非、伝統と革新を味わいにお店を訪ねてくださいね。

親子三代とパートさんで営業しています!